

自分らしい進路を見つけよう

高校受験 サポート

Vol.
2



部活・行事・進路特集！

contents

部活動	2
行事	15
進路指導	18
学校研究のワークシート	27
私立高等学校学費支援について	28

部活・行事・進路特集



志望校を決めるときは、さまざまな面から検討することと思います。

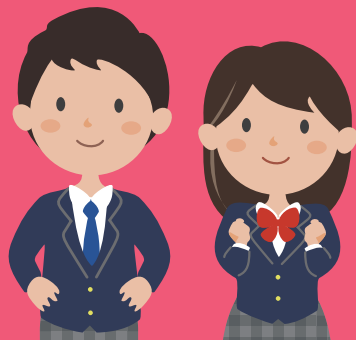
その中で、高校生活に彩りを添えてくれる部活動や行事、高校卒業後の進路についての指導体制は重要な要素になるはずです。

そこでこの冊子では**部活動**、**行事**、**進路**を取り上げ、公立高校を中心に具体的な内容を紹介し、皆さんの志望校選択の参考になるようにまとめました。

これから夏休みに入り、学校見学や体験授業、部活動見学などに参加することと思います。この冊子を活用して自分に合う学校を見つけてください。

部活動

注：2022（R4）年4月現在の学校名で記載しています。公立校の統廃合で、統合前の高校が実績を上げた場合も、統合後の新校名を使用しています。

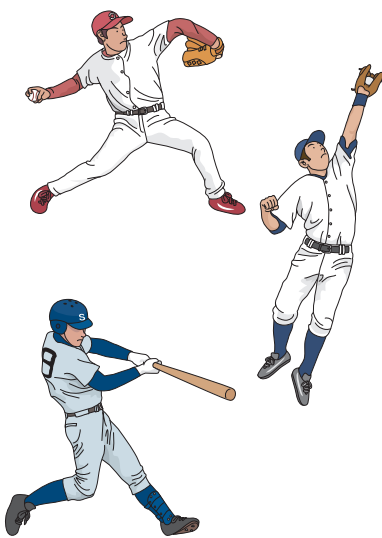


みなさんは高校に入学後、どんな部活動に加入しようと思っているか決まっていますか。

中学校と同じ活動を高校でも行おうと決めている人、中学校とは別の活動をしようと思っている人、まだ何も決めていない人、興味はあるもののどんな部活動があるのか、自分に合う部活動があるのか不安に思っている人などさまざまだと思います。部活動はスポーツや文化・芸術などに興味をもった生徒が集まって、1年、2年、3年生の学年の枠を越えて活動します。それぞれの部員が高い水準の知識や技能、記録を目指し、その活動に対する楽しさや喜びを味わい、部員同士が互いに思いやり、助け合っていく中で自主性や社会性を育てていくことが大きな目的です。社会人になってからも高校時代の部活動の体験は必ず役に立つはずですよ。

すでに決めている人もそうでない人も、夏休みに多くの高校で実施される部活動見学や部活動体験に参加してみましょう。では、種目ごとに最近の大会で優秀な成績を残した強豪校を紹介していきます。

硬式野球



2022（R4）年度の神奈川県春季大会では桐光学園が優勝しました。準優勝は桐蔭学園で、藤沢清流と横浜市立横浜商業がベスト4になりました。公立では上記のほか相模原弥栄、市ヶ尾、山北、横浜市立金沢がベスト16に入っています。なお、横浜商科大学は部員にコロナ感染者がでたことから準々決勝の出場を辞退し、市立横浜商業が不戦勝となりました。

令和4年度神奈川県高等学校春季大会の結果

優勝	桐光学園	ベスト16 横浜市立金沢 横浜創学館 相模原弥栄 藤沢翔陵 横浜隼人 山北 市ヶ尾 湘南学院
準優勝	桐蔭学園	
ベスト4	藤沢清流 横浜市立横浜商業	
ベスト8	横浜 東海大学付属相模 立花学園 横浜商科大学	

	1回	2回	3回	4回	5回	6回	7回	8回	9回	計
桐蔭学園	1	0	0	0	0	1	0	0	0	2
桐光学園	2	3	0	0	0	1	0	0	×	6

初めに1点を先行された桐光学園はその裏、中前安打を2塁打とし、4番の一打で同点、その後も二塁打によって逆転に成功し、2回裏にも3点を追加した。守ってはエースが打たせて取る投球で桐蔭学園の打線を封じた。

サッカー



2021（R3）年度の全国高校サッカー選手権大会神奈川県予選会で優勝したのは桐光学園、準優勝は相洋でした。ベスト4は東海大学付属相模と三浦学苑、公立では川崎市立橋と湘南がベスト8に入りました。

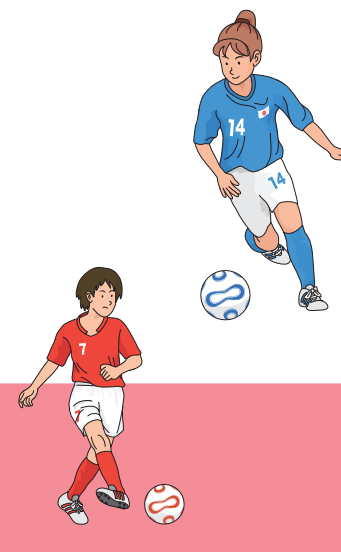
2021（R3）年度全国高校サッカー選手権大会神奈川県予選

優勝	桐光学園	ベスト8 川崎市立橋 桐蔭学園 湘南 日本大学藤沢
準優勝	相洋	
ベスト4	東海大学付属相模 三浦学苑	

桐光学園	2	1	0	0	相洋
		1	0		

フォーメーションは両校とも4-2-3-1を採用、立ち上がりは桐光学園がペースをつかむ。しかし相洋は前半4分、DFがミドルレンジからシュートを放つがGKに阻まれる。今度は桐光学園が前半8分、DFからのクロスがMFが折り返し、ほかのMFがヘッドで押し込み先制。後半に入ると相洋がリズムをつかみ、後半7分DFがFKを直接狙うがGKがスーパーセーブ。しかし後半29分、桐光学園はMFがクロスを上げ、ゴール前に走りこんだMFがヘディングで決めリードを広げた。

女子サッカー



第11回神奈川県高校総合体育大会女子サッカー大会では星槎国際湘南が優勝、準優勝は湘南学院でした。ベスト8のチームは以下の通りです。

令和4年度 第11回神奈川県高校総合体育大会女子サッカー大会

優勝	星槎国際湘南	ベスト8 白鷗女子 桐蔭学園 相模女子大学 相模原弥栄
準優勝	湘南学院	
3位	藤沢清流	
4位	大和	

大和高校
女子サッカー部の活動
(HPより)

高校からはじめる人、小学校からずっとサッカーをしてきた人などさまざまな人が集まって「全国大会」という目標に向かって日々練習しています。「声・気持ち・運動量」を大切にしているすべての試合でその「大和らしさ」を表現できるよう、一人ひとりが練習から意識高く取り組んでいます。(略)

バスケットボール

令和4年度 神奈川県高等学校春季バスケットボール大会兼第76回関東高等学校バスケットボール選手権大会神奈川県予選会で優勝したのは男子が湘南工科大学附属、女子は白鷗女子でした。



男子の結果

優勝	湘南工科大学附属	ベスト8	法政大学第二 桐光学園 上溝南 横浜隼人
準優勝	東海大学付属相模		
3位	横浜清風		
4位	立花学園		

湘南工科大学	81	19	21	60	東海大相模
		19	11		
		21	6		
		22	22		

湘南工科大がドライブと速攻で得点を重ね、東海大相模は3ptsやドライブで得点し接戦となる。2Qで湘南工科大がディフェンスシステムを変えると、東海大相模の得点が止まり、その間に湘南工科大が連続3ptsでリードし前半終了。3Qは湘南工科大が点差を広げるが東海大相模も奮闘、しかし湘南工科大の速攻により点差が広がる。4Qも湘南工科大が着実に得点を重ね逃げ切った。

女子の結果

優勝	白鷗女子	5位	相模原弥栄
準優勝	鶴沼	6位	星槎国際湘南
3位	法政大学第二	ベスト8	横浜立野 東海大学付属相模
4位	秦野総合		

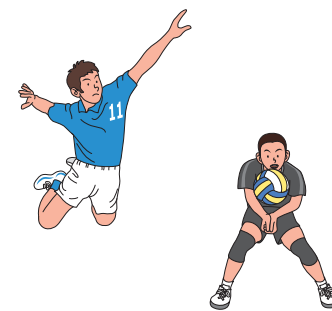
鶴沼	72	12	18	81	白鷗女子
		22	21		
		20	20		
		18	22		

白鷗女子は3ptsとドライブで得点するが、鶴沼はミスによりリズムがつかめない。白鷗女子は⑥にボールを集め攻撃することで主導権を握る。2Qは両者一進一退の攻防が続くも鶴沼はリードできない。3Qは追い上げる鶴沼に対し白鷗女子は⑥の攻撃により徐々に点差を広げる。鶴沼はディフェンスで積極的にプレッシャーをかけるが白鷗女子は落ち着いてプレーし最後までリードを保って勝利した。



バレーボール

令和4年度 関東高等学校バレーボール大会神奈川県予選会では男女とも川崎市立橋が優勝しました。男子は3年ぶり18回目、女子は2年連続13回目の快挙です。
準優勝は男子が慶應義塾、女子は三浦学苑でした。



男子の結果

優勝	川崎市立橋	5位	東海大学付属相模 武相
準優勝	慶應義塾	ベスト8	金井 三浦学苑
3位	桐蔭学園		
4位	藤沢翔陵		

決勝戦	川崎市立橋	2	27	25	1	慶應義塾	3位 決定戦	藤沢翔陵	0	31	33	2	桐蔭学園
			21	25						29	31		
			25	18									

女子の結果

優勝	川崎市立橋	5位	相洋 星槎国際
準優勝	三浦学苑	ベスト8	伊勢原 海老名
3位	横浜隼人		
4位	大和南		

決勝戦	川崎市立橋	2	25	19	1	三浦学苑	3位 決定戦	横浜隼人	2	25	12	0	大和南
			21	25						25	15		
			25	20									

駅伝

2021 (R3) 年 11 月に神奈川県高等学校駅伝競走大会が開催されました。男子は東海大学付属相模、女子は白鷗女子が優勝し全国大会の切符を手に入れました。



順位	男子	女子
1位	東海大学付属相模	白鷗女子
2位	川崎市立橋	川崎市立橋
3位	鎌倉学園	東海大学付属相模
4位	相洋	三浦学苑
5位	光明学園相模原	法政大学第二
3位	藤沢翔陵	相洋
7位	三浦学苑	荻田
8位	法政大学第二	横浜市立金沢

>> 男子

東海大相模が1区から飛び出し、一度もトップを明け渡すことなく25年ぶりに県大会を制した。全7区間のうち、1区、2区、5区、6区の計4区で区間賞を獲得した。



>> 女子

白鷗女子は1区の残り1キロメートルで市立橋の前にてたが、2区では順位を1つ下げた。3区でトップに7秒差まで詰め、4区で逆転、アンカーの留学生がゴールを駆け抜けた。全5区間のうち計4区で区間賞を獲得した。

ダンス



高校生のダンス大会はさまざまありますが、ここでは日本高校ダンス部選手権を取り上げましょう。この大会は春夏秋冬の年4回実施され、「春高ダンス」「夏高ダンス」「秋高ダンス」「冬高ダンス」と呼ばれています。

それぞれの大会で実施内容は異なりますが、「夏高ダンス」は2人～12人編成の「スモールクラス」、13人～40人の「ビックラス」に分かれ、1ステージ2分～2分30秒の間で演技をします。

夏の公式全国大会では全国大会の常連、**百合丘**がスモールクラスで優秀賞を獲得しました。

全国大会に先立つ地方大会の地区予選「関東・甲信越大会」の神奈川県からの出場校は以下の通りです。

第14回 日本高校ダンス部選手権 夏の公式全国大会 関東甲信越大会

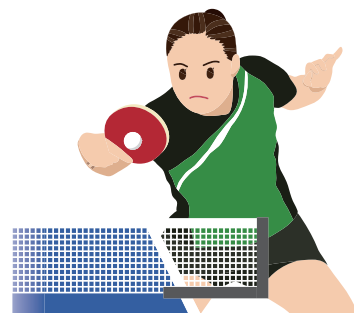
※は全国大会出場校

	スモールクラス	ビックラス
Aブロック	座間(3位)※、横浜創英、桐光学園、湘南	横浜創英(準優勝)※、桐光学園、元石川、白鷗女子、大和南、川和、
Bブロック	横浜清風、茅ヶ崎北陵、麻溝台	横浜平沼(準優勝)※、荏田、横浜学園、横浜平沼、麻溝台、鶴見総合
Cブロック	百合丘(準優勝)※、綾瀬、旭丘、日本女子大学附属、中央大学附属横浜、関東学院六浦、横浜女学院	市ヶ尾(3位)※、百合丘(入賞)※、城郷、中央大学附属横浜、日本女子大学附属、小田原、横浜水取沢
Dブロック	川崎北(優勝)※、上鶴間(入賞)※、横浜栄、菅、湘南学園、藤沢清流、橘学苑	神奈川学園、横浜翠嵐、海老名、川崎市立橋、川崎北、光陵、山北

座間高校
創作舞踊部の活動
(HPより)

明るく元気なダンサー集団です。全国大会へ神奈川県代表として出場し入賞した実績があります。独創的で斬新な作品を作ることをモットーにさまざま活動に取り組んでいます。ダンスと勉強の両立のため計画的で充実した練習をとおして、苦手な技が得意な演技やテクニクになるように工夫しています。

卓球



卓球の大会にはシングルス、ダブルス、学校対抗あがります。ここでは学校対抗で優秀な成績を取めた学校を紹介します。2021(R3)年度神奈川県高等学校総合体育大会卓球の部兼全国高等学校総合体育大会卓球競技の部神奈川県予選の大会結果をみてみましょう。

優勝した男子の湘南工科大学附属は2年連続52回目の優勝、女子の横浜隼人は11年連続14回目の優勝となりました。

学校対抗	男子	女子
優勝	湘南工科大学附属	横浜隼人
準優勝	三浦学苑	横浜市立横浜商業
3位	桐蔭学園	横浜創英
4位	横浜市立横浜商業	相原
ベスト8	綾瀬 相原 慶應義塾 日本大学	立花学園 伊志田 柏木学園 東海大学付属相模

チアリーディング

国内で行われる最大規模の大会「JAPAN CUP チアリーディング日本選手権大会」、高校の全国大会である「全日本高等学校選手権大会」、USA ジャパンが主催する大会などがありますが、2021年11月に行われた「JAPAN CUP2021 日本選手権大会」を取り上げます。

高等学校の部の自由演技競技 DIVISION1 で優勝したのは大坂の箕面自由学園でした。

神奈川県勢では決勝大会で**住吉**が9位と健闘しました。

このほか、DIVISION 1 の出場校は以下の通りです。

JAPAN CUP2021 日本選手権大会 自由演技競技 DIVISION 1

DIVISION 1

9位**麻生**、
[このほかの神奈川県勢]

法政大学第二、日本大学、茅ヶ崎、相模女子大学、麻生、川崎市立高津、百合丘、横浜富士見丘



麻生高校
チアリーディング部の活動
(HPより)

チアリーディング部「ZIPS」は全国大会上位入賞を目指して日々トレーニングに励んでいます。2020年はJAPAN CUPにおいて過去最高成績をおさめることができました。部員の約半分が高校から競技を始めており、仲間と技術だけでなく心を磨き、チアリーディングを通して人と成長することを目指します。

ハンドボール



令和4年度関東高等学校ハンドボール大会神奈川県予選では男子は法政大学第二、女子は横浜創英が優勝しました。

男子の準優勝校桐光学園は、前半は11-18でリードしていたものの、後半に逆転され27-25で惜敗しました。

女子の準優勝は川和、3位は川崎市立高津です。高津は準決勝には進出できませんでしたが、敗者復活戦で勝ち残り3位決定戦では横浜平沼を15-14の接戦で制しました。

男子

優勝	法政大学第二	5位	湘南工科大学
準優勝	桐光学園	決勝トーナメント 勝ち残り	湘南学園 鎌倉学園 生田
3位	横浜創学館		
4位	上溝南		

女子

優勝	横浜創英	5位	荏田
準優勝	川和	決勝トーナメント 勝ち残り	鶴嶺 生田 湘南台
3位	川崎市立高津		
4位	横浜平沼		

鶴嶺高校 ハンドボール部の活動 (HPより)

目標は県で優勝することです。全員が高校から始めた初心者ですが、大きな夢をかなえるため仲間と切磋琢磨しながら日々楽しく活動しています。

弓道



最近人気上昇しており高校の弓道部に加入する人も増えているようです。ここでは2021(R3)年11月に行われた「神奈川大会団体兼全国弓道選抜大会県予選会」で決勝トーナメントに進出した団体8校を紹介しましょう。

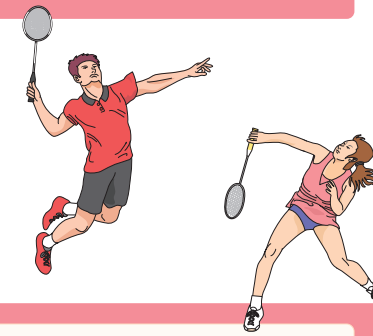
2021年 神奈川大会団体兼全国弓道選抜大会県予選会 団体

順位	男子	女子
優勝	慶應義塾	厚木東
準優勝	綾瀬	厚木
3位	厚木東 横浜平沼	桐蔭学園 川和
5位	追浜 川崎北 秦野 武相	秦野 追浜 横浜栄 鎌倉女子大学

厚木東高校 弓道部の活動 (HPより)

弓道という武道を通じて心と体を鍛えることを目標とし、県内でも有数の広い道場を使って日々稽古を重ねています。(略)弓道は高校に入ってから始める人がほとんどなので、入部当時の実力、条件は同じです。矢など個人で買うものもありますが最初は学校のものを使用するので気軽に始められます。

バドミントン



川崎総合科学高校 バドミントンの活動 (HPより)

バドミントンを通しての人材育成
中国・インドネシア遠征など世界のバドミントンを視野に常に意識を高く持ち、粘り強いバドミントンを基本として日々活動しています。

バドミントンの試合にもシングルス、ダブルス、学校対抗の3種目あります。2021年度全国高等学校体育大会神奈川県予選大会の学校対抗の成績を見てみましょう。

男子で優勝したのは2年連続5回目の法政大学第二、女子は4年ぶり7回目の鶴沼でした。

2021年 神奈川大会団体兼全国弓道選抜大会県予選会 団体

順位	男子	女子
優勝	法政大学第二	鶴沼
準優勝	横浜	法政大学第二
3位	鶴沼 川崎市立川崎総合科学	相模原弥栄 川崎市立川崎総合科学
5位	相模原弥栄 藤沢翔陵 湘南学院 立花学園	湘南台 松陽 立花学園 市ケ尾

人気の部活動

高校ではどのような部活動が人気なのか見てみましょう。

以下は県内の男女別運動部加入数のランキングです。

男子はサッカー部、女子はバドミントン部の人気があるようです。

※割合は部活動に加入している生徒数に対するもの

種目	割合※	種目	割合※
サッカー	19%	バドミントン	15%
野球	13%	バレーボール	14%
バスケットボール	10%	バスケットボール	13%
バドミントン	9%	テニス	11%
テニス	7%	陸上競技	6%
陸上競技	7%	弓道	6%
バレーボール	6%	ソフトテニス	6%
卓球	6%	ハンドボール	5%
ハンドボール	4%	卓球	4%
水泳(飛込・水球を含む)	3%	水泳(飛込・水球を含む)	4%

※公益財団法人 全国高等学校体育連盟 R3 運動部加盟登録状況より

※公益財団法人 日本高等学校野球連盟 令和3年度加盟校部員数(硬式)より

こちらは県内公立高校で多く設置されている文化部のランキングです

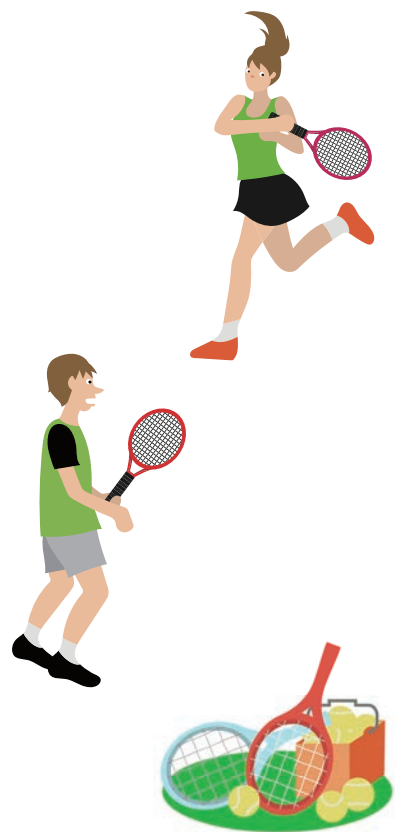
部活動名	設置割合
吹奏楽・プラスバンド	95%
美術	94%
茶道	86%
軽音楽	83%
写真	64%

※設置割合は公立高校数に対するもの



硬式テニス

世界の大きな大会で日本人選手が活躍し、人気の高いテニス部ですが、昨年の4月に行われた2021（R3）年度神奈川県高等学校新人テニス大会（兼全国選抜高等学校テニス大会 県予選）の団体の部の結果を見てみましょう。



2021（R3）年度神奈川県高等学校新人テニス大会 団体の部

学校対抗	男子	女子
優勝	湘南工科大学附属	白鷗女子
準優勝	慶應義塾	法政大学第二
3位	法政大学第二	桐光学園
4位	東海大学付属相模	橘学苑
ベスト8	光明学園相模原 桐蔭学園中等教育 横須賀学院 栄光学園	湘南 関東学院六浦 桐蔭学園 東海大学付属相模
ベスト16	平塚学園 平塚中等教育 桐蔭学園 日本大学藤沢 深沢 向上 横浜清風 橘学苑	横浜市立横浜商業 西湘 横浜市立東 慶應義塾湘南藤沢 平塚中等教育 森村学園 横浜双葉 湘南工科大学附属

ソフトテニス

今年の4月～5月に行われた関東大会団体県予選の結果をご紹介します。

令和4年度 神奈川県高等学校ソフトテニス大会兼関東大会神奈川県予選

学校対抗	男子	女子
優勝	法政大学第二	日本大学藤沢
準優勝	秦野	川崎市立橘
3位	東海大学付属相模	相洋
4位	鶴嶺	厚木北
ベスト8	三浦学苑 横浜創英 立花学園 横浜市立桜丘	上溝南 柏陽 横浜創英 秦野総合

秦野総合高校
女子ソフトテニス部の活動
(HPより)

少人数ではありますが、日々の練習の中で関東・インターハイを目指した練習を行っています。苦しい時でも笑顔でやり切る選手の育成を目指し、団体ではベスト4、個人ではベスト8に入れるよう全員着実に努力しています。

吹奏楽



吹奏楽部が参加するコンクールには「吹奏楽コンクール」「マーチングコンテスト」「アンサンブルコンテスト」などがあります。



吹奏楽コンクール

50人程度の編成で課題曲と自由曲を演奏するA部門と30人以内で自由曲のみの演奏となるB部門、人数制限はなく県大会のみに出場するC部門があります。

2021（R3）年8月に実施された第70回神奈川県吹奏楽コンクールの実績を見ていきましょう。

A部門で金賞を受賞し県代表に選ばれさらに朝日賞を受賞したのは**横浜緑ヶ丘**で、そのほか8校が県の代表になりました。

金賞・代表・朝日賞 **横浜緑ヶ丘**

金賞・代表

横浜創英、横浜市立戸塚、法政大学第二、相模原、川崎市立橘、横浜隼人、三浦学苑、東海大学付属相模

B部門で同じく金賞と代表、朝日賞を受賞したのは**川崎北**でした。ほかに11校が県の代表に選ばれました。

金賞・代表・朝日賞 **川崎北**

金賞・代表

横須賀市立横須賀総合、相模女子大学、相模原中等教育、金井、逗子、橋本、横浜市立横浜商業、厚木東、大西学園、七里ガ浜、海老名

マーチングコンテスト

2021（R3）年度の成績を見てみましょう。やはりA部門とB部門がありますが、A部門は80人以内、編成は木管楽器、金管楽器、打楽器とする、出演時間は6分以内などの規定があり、B部門は出演時間以外の規定がありません。

A部門

金賞・代表・朝日賞 **東海大学付属相模**

金賞・代表

向上、大西学園、相洋

B部門

金賞・代表・朝日賞 **湘南台**

湘南台の吹奏楽部は有名で2005年度以降毎年全国高等学校マーチングバンド選抜大会で優勝しています。部員も多く3学年合わせると110人ほどで活動しています。

アンサンブルコンテスト

編成は3人から8人で木管楽器、金管楽器、打楽器、コントラバスのみ参加になります。演奏時間は5分以内です。

2021（R3）年12月に実施された第45回神奈川県アンサンブルコンテストでは以下の7校が県の代表になりました。

金賞・代表

横浜創英	クラリネット八重奏
湘南	木管八重奏
東海大学付属相模	金管八重奏
横浜市立戸塚 A	管楽八重奏
横浜市立戸塚 B	管楽八重奏
日本女子大学附属	クラリネット四重奏
東海大学付属相模	管楽打楽器八重奏

放送



毎年、6月にNHK杯全国高校放送コンテストが開催され、その出場者（出場校）を決める神奈川県大会があります。2021（R3）年度に行われた県の代表を見てみましょう。以下の2つの部門は生徒個人が選ばれますが、ここでは所属校を掲載します。

アナウンス部門

アナウンス部門では以下の5校6人が全国大会の出場権を獲得しました。

また朗読部門では以下のような結果となっています。前回（2020年度はコロナ禍のため中止、2019年度の結果）アナウンス部門で1位、2位となった港北から2名選出されたほか、6位まで全校公立高校が占めました。



アナウンス部門

1位	多摩
2位	小田原東
3位	青山学院横浜英和
4位	法政大学第二
5位	青山学院横浜英和
6位	川崎市立高津

朗読部門

1位	港北
2位	横浜市立みなと総合
3位	川崎市立高津
4位	港北
5位	西湘
6位	川崎市立高津

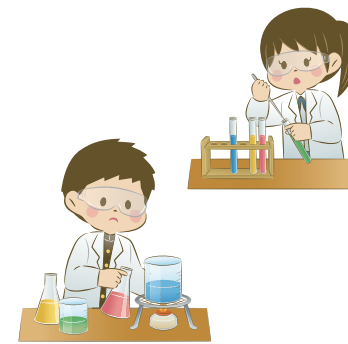
演劇

関東大会への出場権をかけて第60回（R3年度）神奈川県高等学校演劇発表会が2021（R3）年11月に行われました。神奈川総合と岸根の2校が関東大会に推薦されました。以下は出場校です。



最優秀賞	神奈川総合	ことばだまり
	岸根	#私のマスクの外し方
	日本大学藤沢	THE FUTURE IS NOW.
上記以外の 出場校	日々輝学園横浜校	ティラノサウルス、あの子
	横須賀市立横須賀総合	あの味をもう一度 ～本当の最後の晚餐～
	法政大学第二	なんどでも
	湘南	雪月花物語 ～天と地が繋がる時～
	上溝南	結婚式
	立花学園	夜を迎えに
	白鵬女子	七人の部長
	相模女子大学	お葬式
	カリタス女子	蜚蜚
	秦野	空の伝言

科学



科学の甲子園は、全国の科学好きな生徒がチームで理科・数学・情報の複数の分野の競技を争います。都道府県大会をへて全国大会に進むことができます。知識を問う「筆記競技」と、実験・実習・考察等で課題を解決する「実技競技」があります。2021（R3）年度 科学の甲子園神奈川県大会の総合1位は栄光学園、2位は横浜市立横浜サイエンスフロンティアで、前回と全く同じ順位でした。

総合成績

1位	栄光学園
2位	横浜市立横浜サイエンスフロンティア
3位	横浜翠嵐

軽音楽



神奈川県で行われる軽音楽の大会は「神奈川県高等学校軽音楽コンテスト」と「神奈川県高等学校総合文化祭軽音楽コンクール」があります。ここでは「R3年度第20回神奈川県高等学校軽音楽コンテスト」の決勝の結果をご紹介します。

	学校名	グループ名
グランプリ	厚木	パネンカ
準グランプリ	港北	“EVER WOLF”
	鶴嶺	Rouge
奨励賞	麻溝台	Mr.mrs
	鶴嶺	曲者
	港北	bigaku
	相模女子大学	おとなり、空いていますか。

麻溝台高校 軽音楽部の活動 (HPより)

目標は全国大会グランプリ、そのためにも自分勝手な自己満足な音楽ではなく、「聴いてくれる人を感動させる音楽」を創造して実現することが部の目標。その上で自分たちでしか奏でられない音を探求し、大好きな音楽で繋がり合える集団になることをモットーに日々練習に励んでいます。苦しいことだらけですが、ここでしか経験できないドラマがあります。

文芸

高校生の文芸の最高峰「全国高等学校文芸コンクール」は小説、文芸評論、随筆、詩、短歌、俳句、文芸部誌の7部門で行われます。ここでは2021年の「第36回全国高等学校文芸コンクール」から神奈川県勢の入賞者を所属校で紹介しましょう。

第36回 全国高等学校文芸コンクール



部門	賞	学校名	題名・初句・部誌名
文芸評論部門	優秀賞	フェリス女学院	安岡章太郎「海辺の光景」論 -母と<戦後>の死-
		桐光学園	織田作之助「天衣無縫」試論 -題名によって象徴される文体の技法を考える-
詩部門	入選	橋本	自転車宣言

ユニークな部活動

上記以外にもさまざまな部活動がありますが、次にちょっと変わった部活動を紹介しましょう。

ダブルダッチ部

藤沢総合



ダブルダッチとは縄跳び競技のひとつで、2人の回し手が2本の長いロープを交互に回し、1～2人の跳び手がそれを飛ぶ競技です。規定種目・スピード種目のほか、演技の自由度が高いフリースタイル種目などがあります。藤沢総合は「第5回ダブルダッチトライアル スピードトライアル部門中高生ビギナーの部」で1位を獲得しました。

ジャズ部

横浜氷取沢



横浜氷取沢は氷取沢と磯子の統合校です。ジャズ部は氷取沢にあった部で、新校になってからも継承されています。部員数も多く地元の商店街や公会堂などで演奏しています。

紅茶部

秦野総合(定時制)



紅茶についての歴史など紅茶に関するさまざまなことを調べたり、試飲しておいしい飲み方の研究をしています。文化祭では無料の試飲の模擬店も出店します。

フェンシング部

松陽



松陽にフェンシング部があります。「騎士道精神」のもと礼儀正しく、学業にも手を抜かず活動し関東大会の出場を目指しています。フェンシング部は公立では湘南と大師にもあります。

養蜂部

県立川崎



校内の木に日本ミツバチが巣を作っているのを発見した生徒が緑の少ない都会でもミツバチが住めることに驚き学校で育てることにしました。最初は環境委員会が育てていましたが、活動内容が増え人数が足りなくなり養蜂部を設立することになりました。地域の人たち向けに「はちみつ採取体験ツアー」や採蜜頒布会の開催、養蜂部の活動を紹介する「かわさきハニーフェスタ」を行っています。

相模人形部

二宮



小田原市小竹地区に江戸時代中期から伝わる相模人形芝居(一体の人形を3人で操る)を、人形芝居の一座「下中座」の指導を受けて活動しています。一体の人形を浄瑠璃(三味線を伴奏とする語り物音楽の一種)に合わせてカシラ(首)と右手を担当する「主(オモ)遣い」、左手を担当する「左遣い」、両足を担当する「足遣い」が操作します。全国高等学校総合文化祭に出場経験もあります。

厚木東にも「人形浄瑠璃部」があり、これも三人遣いの人形芝居です。

※松陽「フェンシング部」や県立川崎「養蜂部」などはYou Tubeでも紹介されているのでご覧ください。

行事

高校の三大行事といえば、体育祭、文化祭、合唱祭をさすことが多く、それぞれの行事は学校生活をより充実したものにしてくれます。これらの行事の思い出が大人になってからも心に残っていることは少なくありません。三大行事を中心に各行事がどのように行われているのかちょっと覗いてみましょう。



※以下の行事はコロナ禍により中止になったり規模が縮小されて実施される可能性があります。

体育祭

多摩

誕生日で春夏秋冬に組分けします。配属された季節は3年間変わることがないためクラスや学年を越えたつながりができます。

開催種目は競争種目(50m, 混合リレーなど)、学年種目(大縄, 綱引きなど)、格闘種目(棒取り, 騎馬戦)、演技応援, 応援合戦など多岐にわたり、多くの生徒が活躍できる行事です。

湘南

生徒やOBは「湘南の体育祭は日本一」といっているそうです。1年から3年を縦割りし9色のカラー(チーム)に編成、各種競技に加え、巨大な絵を描く「バックボード」と100人規模で仮装して行われるダンスパフォーマンスが有名です。ディズニーランドのパレードのようだとわれています。

柏陽

全学年で赤組、青組、黄組、黒組に分かれ、学年を超えた交流と団結を図ります。クラス対抗の「大縄跳び」や「矢切の渡し」などの練習は1か月以上前から始まり、各色のマスコット(立て看板)作成も進められます。体育祭後に行われる解団式では3年生を中心に体育祭の振り返りを行い、来年度へとバトンを受け継ぎます。



海老名

誕生日ごとに4つの団に分かれてダンス、デコ(大装飾)、競技(綱引き, 騎馬戦, リレーなど)の3部門で争われます。ダンスは前年度より振付や衣装について準備を行い、質の高い演技が披露されます。



大船

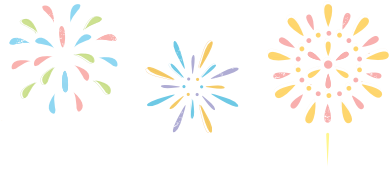
体育祭を「六国祭」と呼んでいます。大船高校最大の行事です。全学年の生徒が4つのカラーに分かれ、パネル(応援席の後ろの絵画パネル)、チアリーディング、仮装(演技を交えたパフォーマンス)、応援、競技で競い合います。後夜祭まで全員で取り組む行事です。



文化祭

旭

都筑祭と呼び、生徒は夏休み前から準備を始めます。体育館に全員が集まってオープニングセレモニーを始め、中庭で行われる名物のパフォーマンス、吹奏楽や美術部など文化部の発表会、模擬店、ステージ演奏などいろいろなイベントが行われます。後夜祭では花火を打ち上げ、感動のうちに終わりを迎えます。

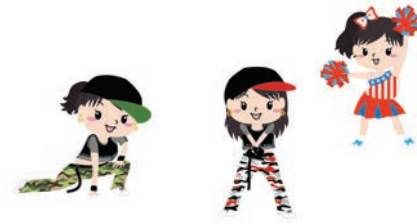


座間

教室での展示や販売、中庭と体育館でのステージ発表などさまざまな企画があります。文化部や有志の発表もあります。後夜祭の最後には本格的な打ち上げ花火が上がります。

松陽

松陽祭では毎年、クラス、委員会、部活動などが工夫をこらした展示・発表を行っています。名物はプールで行われる水泳部の「ウォーターボーイズ&ガールズ」、中庭でのダンスや寸劇などのパフォーマンスです。



小田原

小田高祭は1年次はテーマを定めた折り鶴壁画の作成で、2、3年次はクラス劇で脚本、演出、舞台装置などすべて生徒の手作りで行います。また各部活動の発表もあり大変盛り上がります。

湘南台

湘風祭は生徒たちが一から作り上げていきます。クラス単位の催しのほかにダンス部の発表、文化部や委員会の展示があります。中でもマーチングバンドの演奏が人気です。



港北

思港祭(しこうさい)では各クラスが「港北大賞」を目指し競い合います。調理部が毎年販売するカレーとマドレーヌは大変好評です。3年生の演劇はレベルが高く、港北高校の伝統行事になっています。

合唱祭

光陵

生徒の実行委員が中心となって企画・運営を行います。1、2年生全クラスが課題曲と自由曲(混声四部合唱)の2曲の総合評価で競い合います。11月頃から徐々に準備を始め約3か月をかけて練習します。この行事により団結力が高まります。

川崎市立橘

歌合戦と呼んでいます。歌とパフォーマンスを競う、とても盛り上がるクラス対抗の行事です。全学年全クラスがミュージカルを創作し競技として実施されます。脚本、演出、照明、音源、プログラミング、ダンス、衣装すべてを生徒たち自身でおこない映像のような舞台に仕上げます。

横浜市立南

中高合同で全クラス対抗のコンクール形式です。学年ごとに課題曲があり、それに加えて自由曲を歌います。約1か月前から練習が開始され、昼休みや放課後、クラスによっては早朝練習を行うところもあります。クラス全員が一丸となって完成度の高いコーラスを披露し優勝を目指します。

平塚江南

茅ヶ崎市民会館で行われる合唱コンクールは体育祭、江陵祭(文化祭)と並んで生徒たちに人気のある行事です。1、2年生のクラス対抗で、2か月ほど前から準備にとりかかり、優勝を狙います。開催日が近くと校舎の内外から美しい歌声が聞こえてきます。本番では各クラスがレベルの高い演奏を披露、聴きごたえのあるコンクールになっています。

住吉

クラス対抗で行われ、企画・運営・選曲など全て生徒が主体となって実施されます。とても盛り上がる行事のひとつです。



修学旅行

修学旅行も高校生活の思い出に残る行事です。高校の修学旅行といえば沖縄をすぐ思い浮かべるように、県内の公立高校も沖縄への修学旅行を実施しているところが多いのですが、中には海外に行く公立高校もあります。



>> 海外修学旅行実施校

横浜氷取沢	ベトナム
七里ガ浜	台湾
伊志田	台湾
有馬	台湾
大和西	台湾
横浜サイエンスフロンティア	マレーシア
など	



※コロナ禍などで行先が国内になったり中止になったりすることがあります。

ユニークな行事

チューリップ祭り 霧が丘

4月に地域の方々との協働により盛大に行います。チューリップは毎年1年生が中心となって植えて育っています。

耐寒訓練 追浜

創立以来50年以上続く伝統行事です。始業前の早朝に往復約5kmを走ります。PTAから豚汁などが振舞われ、多くの生徒が楽しみながら参加しています。

ナイトハイク 茅ヶ崎

南足柄の大雄山駅から茅ヶ崎高校までの約40キロを一晩かけて歩きます。自由参加ですが毎年多くの生徒が参加します。

キウイ収穫祭 相模田名

中庭のキウイが実を付ける11月にPTA主催で行われます。地域の方々をお招きして吹奏楽部、ダンス部がミニコンサートや演技を披露します。成長した600個ほどのキウイを収穫します。テレビ神奈川から取材されたこともある有名な行事です。

パンダパンダまつり 上溝南

JR橋本駅とコラボして実施しているお祭りです。本校のスクールキャラクター「パンダパンダ」とともに、吹奏楽部、ギターアンサンブル部、美術部などの発表で盛り上がります。

高校での進路指導

高校の進路実績や進路指導は、志望校選択のうえで重要なポイントの1つです。では、高校ではどのような進路指導が行われているのでしょうか？学校ごとに見てみましょう。



※イベント等について言及している部分がありますが、コロナ禍により前年度は中止になったものがあります。内容は、例年実施ということで掲載しています。

※合格実績につきまして、合格者が不明な大学は空白になっています。必ずしも0というわけではありません。

横浜翠嵐高校

県内最難関校である横浜翠嵐高校は、県教委より学力向上進学重点校とアドバンス校の指定を受けて、豊富なデータに基づいた精度の高い進路指導を行っています。

Point! 1

情報提供が豊富で、進路指導室にはパソコンや大学入試の過去問題集、大学案内・募集要項などが多くあります。

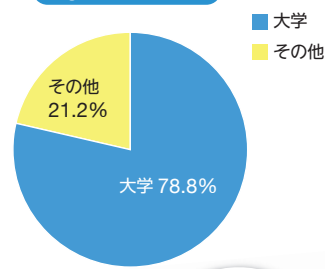
Point! 2

進路指導担当と学年・担任が連携し、学校全体でそれぞれの生徒の進路実現に努めています。

Point! 3

キャリア教育として本校卒業生による分野別職業講話が実施されていて、進学先の職業への興味関心を刺激します。

2021 進学割合



東大の合格者数は全国でもトップクラスです

Result! 2022(R4)年の東大合格者は50名をこえ、生徒たちの意識の高さがうかがえます。

	東京大学	京都大学	一橋大学	東京工業大学	北海道大学	東北大学	筑波大学	千葉大学	埼玉大学	東京外国語大学	東京学芸大学	東京農工大学	電気通信大学	お茶の水女子大学	横浜国立大学	横浜市立大学	東京都立大学	早稲田大学	慶應義塾大学	上智大学	東京理科大学	学習院大学	明治大学	青山学院大学	立教大学	中央大学	法政大学	明治学院大学	成蹊大学	成城大学	日本女子大学	北里大学	日本大学	東洋大学	駒澤大学	専修大学
2022	52	6	13	12	13	10	5	5		2	2	6	3	4	33	5	8	142	136	33	122	7	142	29	26	36	25	13	1	3	8	7	11	11	1	1
2021	50	7	12	14	13	23	6	4	3	2	1	3	6	3	53	7	5	156	128	50	136	9	216	40	43	95	43	15	5	2	5	2	23	10	6	12
2020	26	11	16	17	20	12	8	9		5	1	3	5	4	28	10	3	128	105	31	117	7	144	43	48	84	64	12	3	6	8	7	44	14	2	3

※実績は現浪合わせた合格者数です。

厚木高校

学力向上進学重点校の指定を受けています。研究者による講座や講演会など、充実したキャリア教育が実施されています。

Point! 1

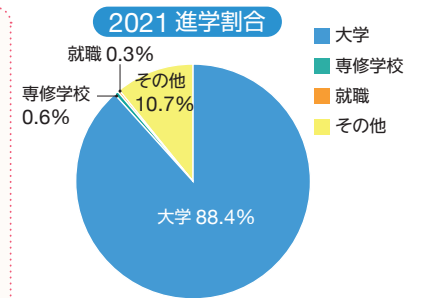
2年生の10月に『知の探究講座』があります。自然科学や社会科学の研究者を招いた講座が開かれます。

Point! 2

各国の一線で活躍している在校生の保護者が講師となり、具体的な職業についての『PTA 進路講演会』が開かれます。

Point! 3

2年生の社会科見学では大学に行きます。都内複数の大学を見学します。



Result!

難関私立大学を中心とした、様々な大学への合格者を輩出しています。

	東京大学	京都大学	一橋大学	東京工業大学	北海道大学	東北大学	筑波大学	千葉大学	埼玉大学	東京外国語大学	東京学芸大学	東京農工大学	電気通信大学	お茶の水女子大学	横浜国立大学	横浜市立大学	東京都立大学	早稲田大学	慶應義塾大学	上智大学	東京理科大学	学習院大学	明治大学	青山学院大学	立教大学	中央大学	法政大学	明治学院大学	成蹊大学	成城大学	日本女子大学	北里大学	日本大学	東洋大学	駒澤大学	専修大学
2022	2	1	5	13	5	5	9	4	1	3	2	4	1	4	30	2	26	78	51	51	63	18	212	96	47	127	90	24	18	26	8	24	52	20	15	21
2021	4	4	6	7	3	5	5	6			4	3	10	1	29	4	25	116	49	39	54	17	191	99	50	103	92	23	13	19	11	18	58	32	25	55
2020	2	3	2	9	6	6	5	5	2	2	2	5	4		23	4	18	56	35	27	44	15	121	79	43	76	84	23	13	19	16	28	75	30	23	38

※実績は現浪合わせた合格者数です。

川和高校

川和高校は2021(R3)年度より学力向上進学重点校として指定を受けました。

Point! 1

毎年横浜国立大学への合格者が多くいます。

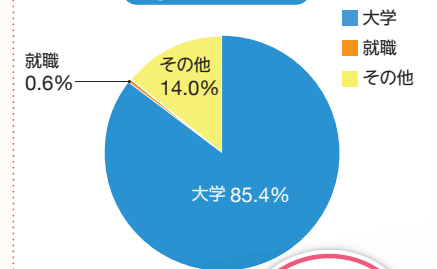
Point! 2

進路説明会を実施することで、生徒と保護者への情報提供を欠かしません。

Point! 3

文武両道をうたう高校として、3年生でも体育の授業を減らさずに受験勉強に取り組みます。勉強の合間に体を動かすことで、ストレス発散を狙います。

2021 進学割合



MARCHへの合格者数が近年伸びています。

Result!

学力向上進学重点校として指定を受け、今後進路指導に更に力を入れていくことが予想されます。

	東京大学	京都大学	一橋大学	東京工業大学	北海道大学	東北大学	筑波大学	千葉大学	埼玉大学	東京外国語大学	東京学芸大学	東京農工大学	電気通信大学	お茶の水女子大学	横浜国立大学	横浜市立大学	東京都立大学	早稲田大学	慶應義塾大学	上智大学	東京理科大学	学習院大学	明治大学	青山学院大学	立教大学	中央大学	法政大学	明治学院大学	成蹊大学	成城大学	日本女子大学	北里大学	日本大学	東洋大学	駒澤大学	専修大学
2022	1	2	4	3	1	1		2	2	5	6	2	3		32	6	8	98	46	42	54	8	197	76	79	55	96	49	10	10	16	12	46	18	20	26
2021	4	1	3	5	2		3	2		3		3	4		31	7	14	92	37	20	59	7	201	76	100	64	78	35	10	12	32	5	57	8	18	18
2020	3	2	7	6	1	3	1	3		2		4	7		34	6	17	106	45	33	46	13	223	69	55	66	84	26	10	10	44	19	57	5	10	8

※実績は現浪合わせた合格者数です。

光陵高校

横浜国立大学との中高大連携で連携型教育を展開しています。

Point! 1

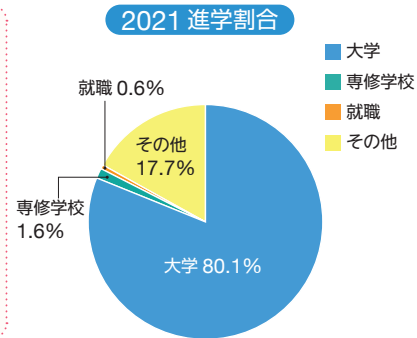
連携先の横浜国立大学で、2年生全員が大学体験授業を受けることができ、大学の授業の雰囲気がわかります。

Point! 2

3年間の進路指導の流れや大学入試に関する情報、卒業生の体験記を掲載した進学の手引き「ナビノート」を発行しています。

Point! 3

1, 2年生を対象に同窓会と連携し、卒業生によるキャリアガイダンスを実施しています。



Result! 国公立への合格者は年々増加している一方で、多くの私立大学にも合格者を出しています。

	東京大学	京都大学	一橋大学	東京工業大学	北海道大学	東北大学	筑波大学	千葉大学	埼玉大学	東京外国語大学	東京学芸大学	東京農工大学	電気通信大学	お茶の水女子大学	横浜国立大学	横浜市立大学	東京都立大学	早稲田大学	慶應義塾大学	上智大学	東京理科大学	学習院大学	明治大学	青山学院大学	立教大学	中央大学	法政大学	明治学院大学	成蹊大学	成城大学	日本女子大学	北里大学	日本大学	東洋大学	駒澤大学	専修大学
2022			1	2		1	1	1	1	4	1	1	19	16	6	25	12	4	15	14	78	40	39	50	71	43	8	12	9	13	53	33	30	28		
2021	2	1		3	1	3	1	1	1	1	1	19	7	5	35	8	17	21	16	59	36	37	53	49	39	6	10	4	9	46	32	27	33			
2020			1				1	2		3			12	10	1	28	9	19	17	11	80	26	45	33	45	43	4	9	4	14	63	25	23	23		

※実績は現浪合わせた合格者数です。

多摩高校

学力向上進学重点エントリー校以外にSSH（スーパーサイエンスハイスクール）の指定も受けています。

Point! 1

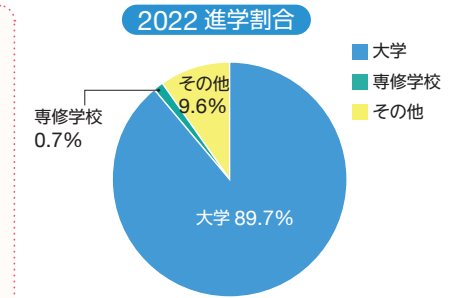
入学時から継続的に面談・進路指導を行い、きめ細やかな指導を行っています。

Point! 2

最新の受験情報を進路集会や進路通信等で生徒や保護者に提供しています。

Point! 3

キャリア講演会を行い、社会の第一線で活躍する方々から今後の社会変化を見据えた働き方についての話を聞く機会を設けています。



Result! 近年では国公立私立大学とも飛躍的に合格者数が伸びています。難関大学への合格実績も増加傾向にあります。

	東京大学	京都大学	一橋大学	東京工業大学	北海道大学	東北大学	筑波大学	千葉大学	埼玉大学	東京外国語大学	東京学芸大学	東京農工大学	電気通信大学	お茶の水女子大学	横浜国立大学	横浜市立大学	東京都立大学	早稲田大学	慶應義塾大学	上智大学	東京理科大学
2022	1	1	1	6	3	1	4	2		2	5	3	4	1	16	3	13	39	23	36	45
2021	2		4	5	2	1		1	4	1	6	2	2	2	15	5	18	53	24	47	30
2020			1	5	3	1		3	2	1	5	3	4		14	3	8	43	17	24	25

※実績は現浪合わせた合格者数です。

SSHに指定されて初めての卒業生です。例年より理系大学への合格者が増えています。

希望ヶ丘高校

学力向上進学重点エントリー校とSSH（スーパーサイエンスハイスクール）の指定を受けています。

Point! 1

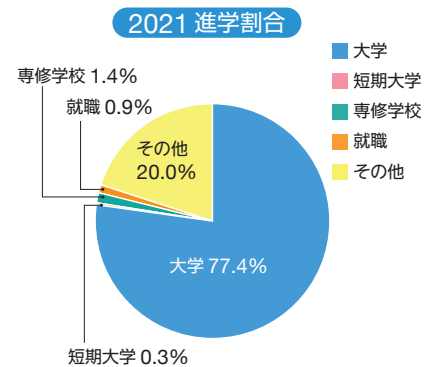
SSH生徒研究発表会（全国大会）や「模擬国連」への参加など校外での活動のサポートに力を入れています。

Point! 2

SSHの活動において、資料をMicrosoft Teamsにて作成するなどICTを積極的に取り入れた学習活動を行っています。

Point! 3

1年次より大学への訪問、2年次では外部模試の校内実施など学習環境を整えています。



Result! SSHへの取り組みの結果、GMARCH他難関私立大学への合格者が増えています。

	東京大学	京都大学	一橋大学	東京工業大学	北海道大学	東北大学	筑波大学	千葉大学	埼玉大学	東京外国語大学	東京学芸大学	東京農工大学	電気通信大学	お茶の水女子大学	横浜国立大学	横浜市立大学	東京都立大学	早稲田大学	慶應義塾大学	上智大学	東京理科大学	学習院大学	明治大学	青山学院大学	立教大学	中央大学	法政大学	明治学院大学	成蹊大学	成城大学	日本女子大学	北里大学	日本大学	東洋大学	駒澤大学	専修大学
2022			2	1	2	1	1	1	3	1	12	8	9	42	15	23	43	9	136	94	59	86	87	46	15	12	16	13	77	38	33	43				
2021		1	3	2	1		1	2	2	11	11	1	34	21	15	15	19	76	55	53	44	55	27	14	16	6	11	76	32	26	32					
2020			2	1	3	2		3	1	1	10	11	7	26	9	11	21	12	88	48	42	39	73	34	9	9	8	12	64	29	29	39				

※実績は現浪合わせた合格者数です。

横浜国際高校

2021（R3）年度より学力向上進学重点エントリー校に指定されました。

Point! 1

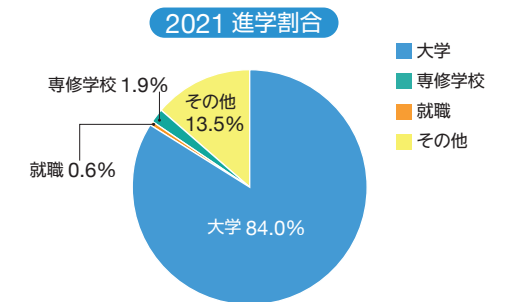
海外大学進学への進路指導も充実しています。

Point! 2

大学の講師から最新の入試情報を得ることができる「入試ガイダンス」を実施しています。

Point! 3

高大連携先の東京外国語大学より教授を招いて講演会を実施しています。



Result! 国公立大学他、海外の大学にも合格者を輩出しています。

	東京大学	京都大学	一橋大学	東京工業大学	北海道大学	東北大学	筑波大学	千葉大学	埼玉大学	東京外国語大学	東京学芸大学	東京農工大学	電気通信大学	お茶の水女子大学	横浜国立大学	横浜市立大学	東京都立大学	早稲田大学	慶應義塾大学	上智大学	東京理科大学	学習院大学	明治大学	青山学院大学	立教大学	中央大学	法政大学	明治学院大学	成蹊大学	成城大学	日本女子大学	北里大学	日本大学	東洋大学	駒澤大学	専修大学
2021										1					1	8	15	10	34	1	21	9	27	29	25	24	4	11	3		7	19	3	4		
2020			1				2		4				1	1	12	1	23	24	37	3	3	20	21	28	35	17	22	3	1		11	8	5	7		

※実績は現浪合わせた合格者数です。

2021年は、Florida South Western State College 1, 南京大学 1, Thammasat University 1, の海外進学者がいます。

大船高校

「総合的な探究の時間」を中核としたカリキュラムを編成し、自己の将来について考えるなどのキャリア教育を推進しています。

Point! 1

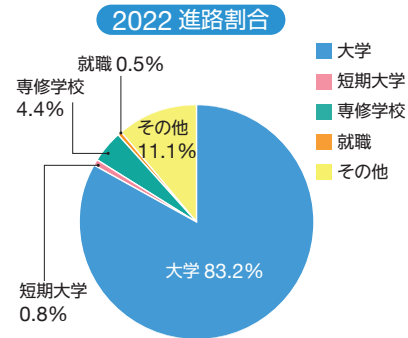
1年次からインターンシップや看護体験、進路講演会を実施し、進路実現に向けて各学年で様々な情報を発信しています。

Point! 2

1年次「自己理解」、2年次「自己啓発」、3年次「自己実現」をテーマとし、3年間を通して将来への支援を行います。

Point! 3

一人ひとりの進路実現に向けて、現役合格を可能にする進路指導をしています。



Result! 77.1%→81.7%→83.2%と、年々大学への進路割合が増えてきています。

	筑波大学	東京工業大学	東京学芸大学	東京農工大学	横浜国立大学	横浜国立大学	東京都立大学	早稲田大学	慶應義塾大学	上智大学	東京理科大学	学習院大学	明治大学	青山学院大学	立教大学	中央大学	法政大学	明治学院大学	成蹊大学	成城大学	日本女子大学	北里大学	日本大学	東洋大学	駒澤大学	専修大学	桜美林大学	神奈川大学	関東学院大学	國學院大学	玉川大学	東海大学	東京工科大学	東京都立大学	東京都立大学	東京農業大学
2022	1				1	1		9	2	3	10	9	29	28	18	26	38	37	12	15	5	16	60	51	30	50	27	68	34	17	6	70	8	21	29	
2021		1			1	3	4	5	1	3	8	14	31	17	17	38	34	31	12	23	2	15	66	38	27	61	20	53	43	21	8	54	7	18	12	
2020	1					3		2		1	7	7	11	21	12	15	29	26	7	18	6	8	75	60	22	51	19	67	38	8	8	56	10	14	20	

※実績は現浪合わせた合格者数です。

秦野高校

早期からのキャリアガイダンスに注力する他、ICT 利活用授業研究推進校に指定されています。

Point! 1

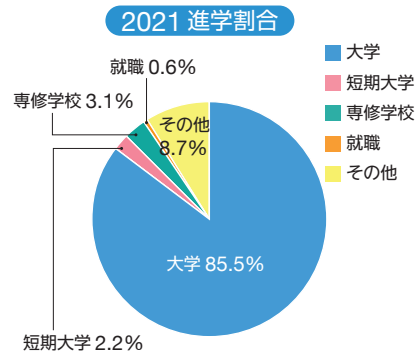
3年間を通してテーマに沿ったキャリア教育を実施しています。

Point! 2

指定校制対象校が公開されていて、2020(R2)年度は東京理科大学、上智大学、横浜市立大学などの枠がありました。

Point! 3

東海大学と高大連携事業を実施していて、毎年多くの合格者を出しています。



Result! 現役の4年制大学進学率は、国公私立合わせて毎年80%以上を占めています。

	筑波大学	東京工業大学	東京学芸大学	東京農工大学	横浜国立大学	横浜国立大学	東京都立大学	早稲田大学	慶應義塾大学	上智大学	東京理科大学	学習院大学	明治大学	青山学院大学	立教大学	中央大学	法政大学	明治学院大学	成蹊大学	成城大学	日本女子大学	北里大学	日本大学	東洋大学	駒澤大学	専修大学	桜美林大学	神奈川大学	関東学院大学	國學院大学	玉川大学	東海大学	東京工科大学	東京都立大学	東京都立大学	東京農業大学
2022					3	2	2	6	1	2	3	6	25	32	10	48	31	14	12	18	3	15	40	34	11	31	21	59	12	8	9	74	17	29	19	
2021	2				1	1	5	1	4	3	4	16	23	4	29	19	16	5	10	3	7	31	28	14	51	26	43	20	10	13	64	12	22	11		
2020				1	1	1	1	4		2	6	8	17	29	10	42	31	14	5	12	4	16	43	21	44	21	62	15	10	4	52	6	33	14		

※実績は現浪合わせた合格者数です。

横浜市立南高校

中高一貫校ですが、高校入試も行っています。

Point! 1

1年生では分野別進路学習会、2、3年生では大学別説明会を行い進学へのモチベーションを高めます。

Point! 2

長期休業中には、大学受験に向けた講座を実施しています。

Point! 3

横浜市立高校の海外大学進学支援プログラム(ATOP)拠点校として、海外大学を目指す生徒を支援しています。

各年下段は高入生の合格実績で上段の内数です。少ないように見えますが、高入生は定員が少なく、毎年38名ほどの募集となっています。つまり、2022年は38名の高入生が71校の合格を獲得したことになります。

Result! 高入生だからといって中入生に後れを取らず、多くの難関大学に合格しています。

	筑波大学	東京工業大学	東京学芸大学	東京農工大学	横浜国立大学	横浜国立大学	東京都立大学	早稲田大学	慶應義塾大学	上智大学	東京理科大学	学習院大学	明治大学	青山学院大学	立教大学	中央大学	法政大学	明治学院大学	成蹊大学	成城大学	日本女子大学	北里大学	日本大学	東洋大学	駒澤大学	専修大学	桜美林大学	神奈川大学	関東学院大学	國學院大学	玉川大学	東海大学	東京工科大学	東京都立大学	東京都立大学	東京農業大学
2022	5	2		1	16	12	3	58	29	24	23	12	77	31	50	26	37	24	3		5	4	22	5	4	18	6	39	6	7	2	11	3	15	5	
2021	1	2	2	3	23	10	3	61	30	14	30	3	86	33	43	36	29	24	1		4	6	32	18	5	7	2	22	16	4	7	11	5	31	10	
2020	2	7	3		15	8	9	48	24	15	37	10	86	22	26	34	44	30	2	9	15	10	49	23	3	18	6	32	2	9	6	11	1	10	14	

※実績は現浪合わせた合格者数です。

横浜市立サイエンスフロンティア高校

R4年度よりSSH(スーパーサイエンスハイスクール)の科学技術人材育成重点校に指定、R3年度よりSGH(スーパーグローバルハイスクール)ネットワーク参加校に認定されています。

Point! 1

同窓会を中心に卒業生約50名が来校し、講演会や学術系統別に相談会を行う卒業生進路フォーラムを実施しています。

Point! 2

授業はもちろんのこと、土曜講習、夏期講習などで「知的感動」を与え、意欲的・自発的に進路実現できる環境を充実させています。

Point! 3

横浜市立大学と教育連携を実施し、横浜市立大学理学部へ進学を可能とする特別入学枠を設定しています。

SSHの指定により理系や医学部の合格者が多いです。

Result! 毎年東京理科大学や明治大学に多くの合格者を出しています。

	筑波大学	東京工業大学	東京学芸大学	東京農工大学	横浜国立大学	横浜国立大学	東京都立大学	早稲田大学	慶應義塾大学	上智大学	東京理科大学	学習院大学	明治大学	青山学院大学	立教大学	中央大学	法政大学	明治学院大学	成蹊大学	成城大学	日本女子大学	北里大学	日本大学	東洋大学	駒澤大学	専修大学										
2022	1	3			8	3	4	4	4	1	2	7	3	18	17	8	25	15		51	1	50	22	13	26	42	3	6	1	2	13	28	11	3	10	
2021	2				10	5	3	8		2	1	1	7	8	1	19	12	7	24	18	8	85	4	82	28	6	37	21	3	7	4	27	37	17	4	3
2020	1				4	6	6	5	2		1	4	3	1	11	18	7	16	16	11	48	2	44	18	13	22	23	1	4	14	45	9		1		

※実績は現浪合わせた合格者数です。

相模原弥栄高校

単位制の普通科・美術科・音楽科・スポーツ科を併置する高校です。

Point! 1

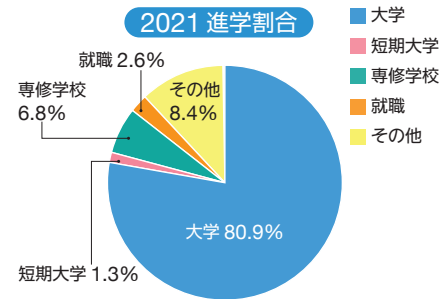
現役合格を重視、4年制大学への合格を目指し全国模試やGTECなどの外部試験を実施します。

Point! 2

国立大学、難関私立大学も目指せるカリキュラムです。

Point! 3

進路だよりを発行し、進路行事予定や指定校制の枠を掲載しています。



※割合は全学科の合計

Result!

私立大学への合格者を多く出しています。専門学科でも多くの4年制大学の合格者がいます。

スポーツ科は普通科に負けにくい合格実績を残しています。音楽科はその他、国立音大7、昭和音大11、洗足音楽3、東京音大10、武蔵野音大1などの学科の特徴を活かした合格実績をあげています。また美術科では、女子美大12、多摩美大27、東京造形大9、武蔵野美大14などの実績があります。

大学	筑波大学	東京工業大学	東京学芸大学	東京農工大学	横浜国立大学	横浜市立大学	東京都立大学	早稲田大学	慶應義塾大学	上智大学	東京理科大学	学習院大学	明治大学	青山学院大学	立教大学	中央大学	法政大学	明治学院大学	成蹊大学	成城大学	日本女子大学	北里大学	日本大学	東洋大学	胸澤大学	専修大学	桜美林大学	神奈川大学	関東学院大学	國學院大学	玉川大学	東海大学	東京工科大学	東京都市大学	東京農業大学	
2021(普)		2		2	3					10	5	3	8	12	4	17	17	5	5	3	1	3	12	13	10	11	5	20	2	5	3	14	7	7	12	
(音)																																				
(美)																																				
(体)														2			1	4							4	1	11	5	1	2	1					

※実績は現役合格者数です。

平塚工科高校

入学時は全員が総合技術科に入学し、2年生で系に進んで専門的な学習をします。3年生ではさらにコースに進んで専門性をより高めます。

Point! 1

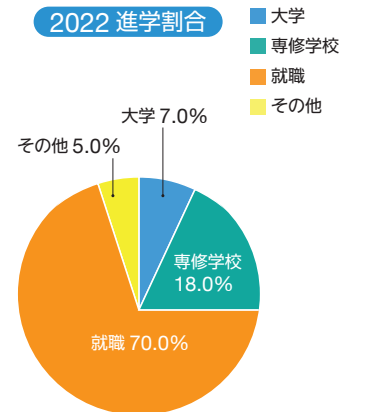
様々な専門的な資格・検定を受けることができます。

Point! 2

卒業生の約7割が就職します。就職先は住友電気工業、日産自動車、横浜ゴム平塚製作所、東日本旅客鉄道、Meiji Seika ファルマなど一流企業に就職する生徒も大勢います。

Point! 3

4年制大学へは東海大、湘南工科大、神奈川工科大、東京工芸大など、専門学校ではトヨタ東京自動車学校、日本工学院専門、情報科学専門など、いずれも高校で学んだ知識や技術をさらに高めようとして進学する生徒が多いようです。



Result!

進学割合のほとんどが就職ですが、4年制大学や専修学校に進学することも少なくありません。



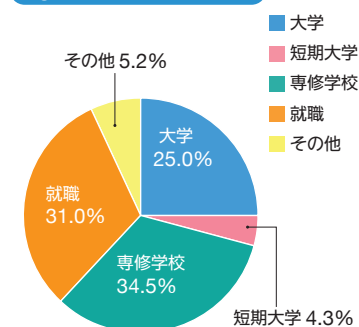
相原高校

農業科と商業科の併置校です。農業科は「畜産科学科」「食品科学科」「環境緑地科」、商業科は「総合ビジネス科」の小学科があります。

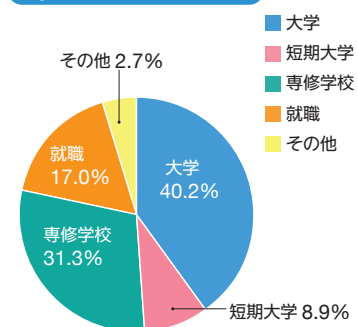
Point!

学科ごとに特徴ある様々な資格が取得可能です。農業科は愛玩動物飼養管理士、危険物取扱者、測量士補…など。商業科では簿記、珠算電卓、情報処理プログラミングなどです。

2021 農業科 進学割合



2021 商業科 進学割合



Result!

大学、就職だけでなく、専修学校や短大などの進路を選択する生徒も多いです。



二俣川看護福祉高校

福祉科と看護科を併置する学校です。多くの卒業生が全国の看護・福祉・医療分野で活躍しています。

Point! 1

看護・医療・社会福祉に関する基礎的知識を取得するためのカリキュラムが組まれています。

Point! 2

校外実習を年間通して実施しています。病院や介護・福祉施設、保育園等で実習先の職員の指導により実際の現場を体験できます。

Point! 3

入学後すぐ生徒の多様な進路目的に沿ったガイダンス、講演会、大学等の教員による出張授業など、進路に関する行事を実施します。



合格実績 (2021 年度実績)

看護	福祉
神奈川県立保健福祉大学、神奈川工科大学、国際医療福祉大学、湘南鎌倉医療大学、横浜創英大学、日本赤十字看護大学、日本医療科学大学、日本赤十字広島看護大学など	相模女子大学、田園調布学園大学、大妻女子大学、高崎健康福祉大学、東京福祉大学、東京未来大学、湘南鎌倉医療大学、関東学院大学、桐蔭横浜大学など

Result!

看護学科、社会福祉学科などへ進学する卒業生が多くいます。高校での学びを更に深める進路に進む人が多いようです。

藤沢総合高校

単位制の総合学科高校です。2年次より半分以上の授業が選択制となり、大学のように自分の興味のある授業を選んで受けることができます。

Point! 1

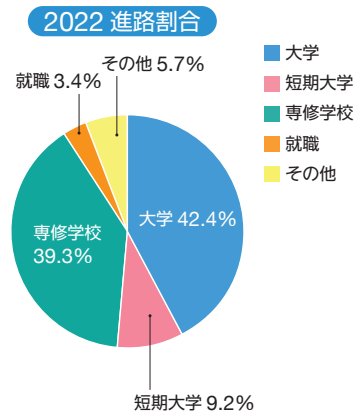
進路相談を充実させ、自主的な進路選択をサポートします。

Point! 2

1年次より進路ガイダンスが行われ、進路について考える機会が多くあります。

Point! 3

社会人講話や働く人へのインタビュー等を通して、自分に合った進路を見つけることができます。



Result! 生徒ひとりひとりが自分に合った進路を見つけて実現しています。

学	明	青	立	中	法	明	成	成	日	北	日	東	駒	専	桜	神	神	関	國	国	産	芝	玉	鶴	帝	桐	東	東	東	文	明	横	和	
習	治	山	教	央	政	治	蹊	城	本	里	本	洋	澤	修	美	奈	奈	東	國	士	業	浦	川	見	京	蔭	海	京	京	京	教	星	濱	光
院	大	学	大	大	大	学	大	大	女	大	大	大	大	大	大	大	大	大	大	大	大	大	大	大	大	大	大	大	大	大	大	大	大	大
2022														3	5	12	4	18		5	1		4	2	2	2	2	5	1		3	1		3
2021		1								1	1			1	1	14		13		6	2			4		1	3			3	1		2	5
2020											2			1	4	16		4		2	2		1	3			1			3	1			

※実績は進学者数です。

市立みなと総合高校

単位制の総合学科高校です。キャリア教育だけでなく、国際交流活動にも力を入れている学校です。

Point! 1

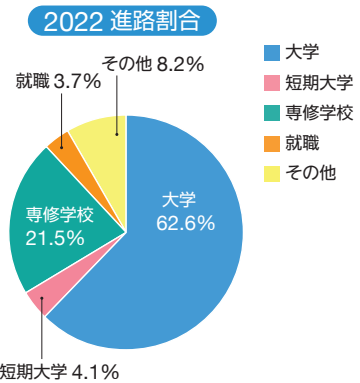
キャリア教育の充実に力を入れていて、3年間をおとしたきめ細かいキャリアガイダンスを実施します。

Point! 2

1年はOB講演会、2年次は職業人インタビューなどを行い、3年次に進路実現に向けて探究活動を行います。

Point! 3

カナダと中国に姉妹校があり、盛んに交流を行うことで国際的な視野を広げ、異文化への理解を深めることができます。



Result! 大学の次に多い進路が専修学校で、文化・教養や衛生に関する分野へ多く進学しています。

学	明	青	立	中	法	明	成	成	日	北	日	東	駒	専	桜	神	神	関	國	国	産	芝	玉	鶴	帝	桐	東	東	東	文	明	横	和	
習	治	山	教	央	政	治	蹊	城	本	里	本	洋	澤	修	美	奈	奈	東	國	士	業	浦	川	見	京	蔭	海	京	京	京	教	星	濱	光
院	大	学	大	大	大	学	大	大	女	大	大	大	大	大	大	大	大	大	大	大	大	大	大	大	大	大	大	大	大	大	大	大	大	大
2022	1	5	1	3	1	11	1	3			11	4	7	6	9	30	1	26	2	3	4	1	3	1	2	3	13	2	3	6			3	
2021		2	4	1	4	5	7	1	1	2	1	5	6	13	11	12	32		16	2	2	5		2		2	1	3	1	4		3		3
2020	1	1	2	1	4	2	4	2			13	4	8	6	5	22	2	5	8	2	9	1	1		3	5	5	1	4	4	1			

※実績は現浪合わせた合格者数です。

学校研究のワークシート

気になる学校を調べてみよう!

志望校の部活・行事・進路について調べてみよう。
新しい発見をして受験勉強のモチベーションにしよう。

学校名	高校について調べたこと	入学後、自分は何をしたいか
高校	部活動 例：どんな部活動・同好会があるか 大会等実績はあるか	自分が入りたい部活動、またはしたいこと 例：〇〇部に入りたい、〇〇同好会を作りたい
	文化祭・体育祭・修学旅行など 例：文化祭ではどんな催し物が行われているか 体育祭ではどんな競技を行うのか	自分が文化祭、体育祭、修学旅行等でやりたいこと 例：文化祭では模擬店をやりたい、体育祭では応援団をやりたい
	進路実績 例：どんな学校への合格者が多いか 進学・短大・就職…どんな進学先の割合が多いか	自分が行きたい大学、学びたいこと 例：〇〇大学に進学したい、保育士の資格を取りたい、看護師の勉強をしたい
高校	部活動 例：どんな部活動・同好会があるか 大会等実績はあるか	自分が入りたい部活動、またはしたいこと 例：〇〇部に入りたい、〇〇同好会を作りたい
	文化祭・体育祭・修学旅行など 例：文化祭ではどんな催し物が行われているか 体育祭ではどんな競技を行うのか	自分が文化祭、体育祭、修学旅行等でやりたいこと 例：文化祭では模擬店をやりたい、体育祭では応援団をやりたい
	進路実績 例：どんな学校への合格者が多いか 進学・短大・就職…どんな進学先の割合が多いか	自分が行きたい大学、学びたいこと 例：〇〇大学に進学したい、保育士の資格を取りたい、看護師の勉強をしたい

2022(R4)年度 私立高等学校等学費支援

年収約 **700万円** 未満世帯

年収約 **800万円** 未満の多子世帯

授業料実質無償,

非課税世帯まで 入学金実質無償

神奈川県では私立高等学校等に在学する生徒の保護者等の

経済的負担を軽減するため、授業料・入学金の補助（返還不要）を行っています。

令和4年度は、授業料については、年収約700万円未満の世帯と年収約800万円未満の多子世帯の方に対して **456,000円** まで、

入学金については、生活保護世帯・住民税非課税（年収約270万円未満）世帯の方に対して **210,000円** まで支援します。

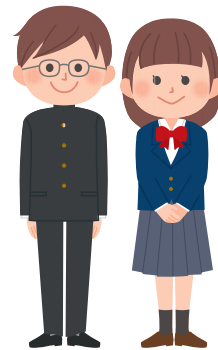
年収約700万円未満世帯と年収約800万円未満の多子世帯までの補助額（年額）※1

令和4年度(予定)

授業料補助

456,000円 ※2

(県内私立高校の平均授業料)



非課税(年収約270万円未満)世帯までの補助額(年額) ※1



令和4年度(予定)

入学金補助

210,000円 ※3

(県内私立高校の平均入学金)

- ※1 年収はあくまで目安であり、判定は右ページの「所得区分」とお行います。
- ※2 就学支援金(国の制度)と学費補助金(県の制度)の合計額です。
- ※3 学費補助金(県の制度)です。

授業料補助と入学金補助を合わせると、

非課税世帯までの方に対しては、**最大666,000円**、

年収約700万円未満の世帯の方に対しては、**最大556,000円** 支援!

※年収約750万円未満の多子世帯の方も最大556,000円支援が受けられます。

令和4年度の授業料・入学金補助額(年額)

年 収 の 安 目	所得区分	授 業 料 補 助 ※3		授業料補助計 ①+②	入学金補助		
		①高等学校等 就学支援金(国)	②学費補助金(県) (県内在住かつ県内在学の方対象)		(県内在住県内在学の方対象) ※3		
生 活 保 護	令和4年1月1日時点で生活保護	396,000円 (通信制297,000円)	60,000円 (通信制 159,000円)	授業料 456,000円	学費補助金(県)		
非 課 税	「県民税・市町村民税の所得割額の合算額」が0円※2				210,000円		
590万円未満	154,500円未満	118,800円	337,200円	授業料 193,200円 授業料 456,000円	100,000円		
700万円未満	203,100円未満						
750万円未満	227,100円未満				74,400円	262,800円	授業料 118,800円
多子世帯	800万円未満				251,100円未満	337,200円	授業料 456,000円
多子世帯	910万円未満				304,200円未満	74,400円	授業料 118,800円
多子世帯							授業料 193,200円
					対象外		

※多子世帯…15歳以上23歳未満の扶養している子ども(中学生を除く)が3人以上いる世帯

※1 父母の合計額です。政令指定都市の場合は、「調整控除の額」に3/4を乗じます。年収はあくまで目安です。

※2 父母の合計額です。「市町村民税の課税標準額×6%-市町村民税の調整控除の額」では判定しません。

※3 学校への納付額が補助額を下回る場合、納付額が上限額となります。

① 高等学校就学支援金(国の制度)… 県外の私立高等学校等に通う場合も申請できます。

② 学費補助金(県の制度)… 県内在住、かつ県内設置の私立高等学校等に在学する方のみ申請できます。

申請の流れ

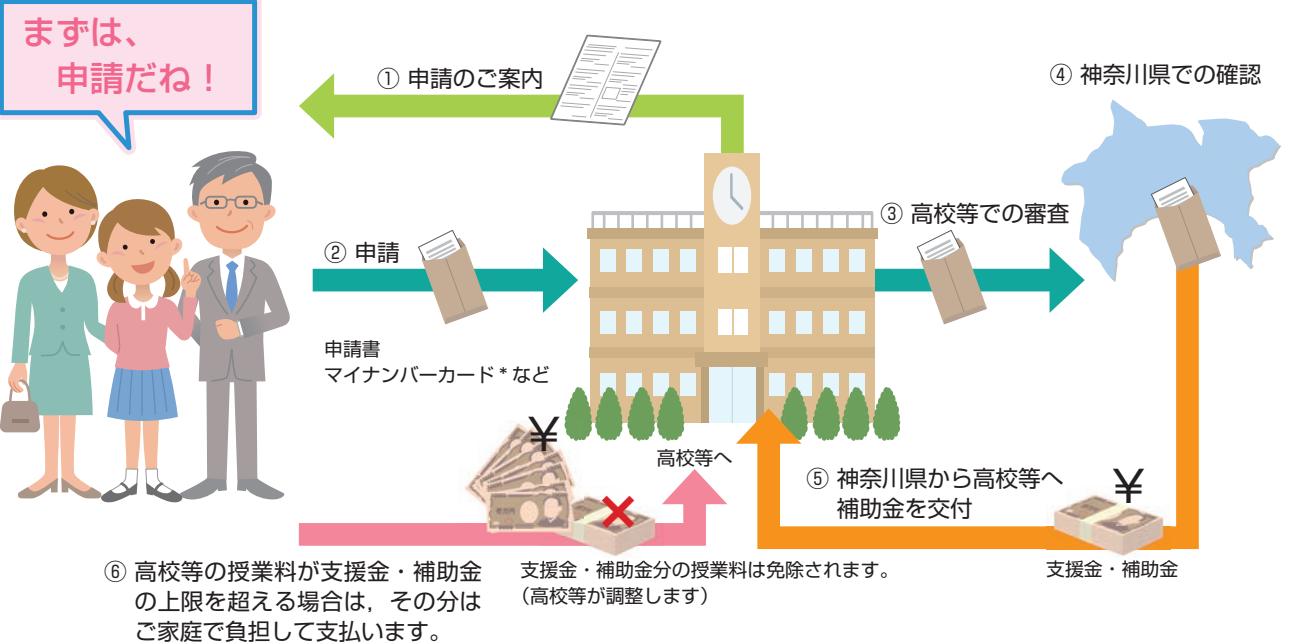
高校等に入学後
申請が必要

申請の具体的な方法は、学校を通してご案内があります。

① 申請後、高校等での審査や神奈川県での確認を経て、就学支援金や学費補助金が学校へ交付されます。

② 就学支援金・学費補助金は、基本的に、生徒本人や保護者等の方が直接受け取りません。学校が生徒や保護者等の方に代わって受け取り、授業料と相殺します。

③ なお学校によって、一旦授業料を納め、後日補助金等を返還する場合がありますので、詳細は学校に直接お問合せください。



*マイナンバーカードがない場合は、「マイナンバーが記載された住民票の写し」をご用意ください。

保護者等…親権者(父母)のことで。親権者がいない場合は、主たる生計維持者です。
私立高等学校等…専修学校(高等課程)、中等教育学校(後期課程)を含みます。



株式会社

シンクアンドクエスト

次回：高校受験サポート Vol.3
～公立・私立高校の説明会・文化祭～
発行予定：7月中旬

発行元：株式会社 シンク アンド クエスト

〒221-0043 ☎045-620-2108

神奈川県横浜市神奈川区新町 14-1 タナカビル 4 階